

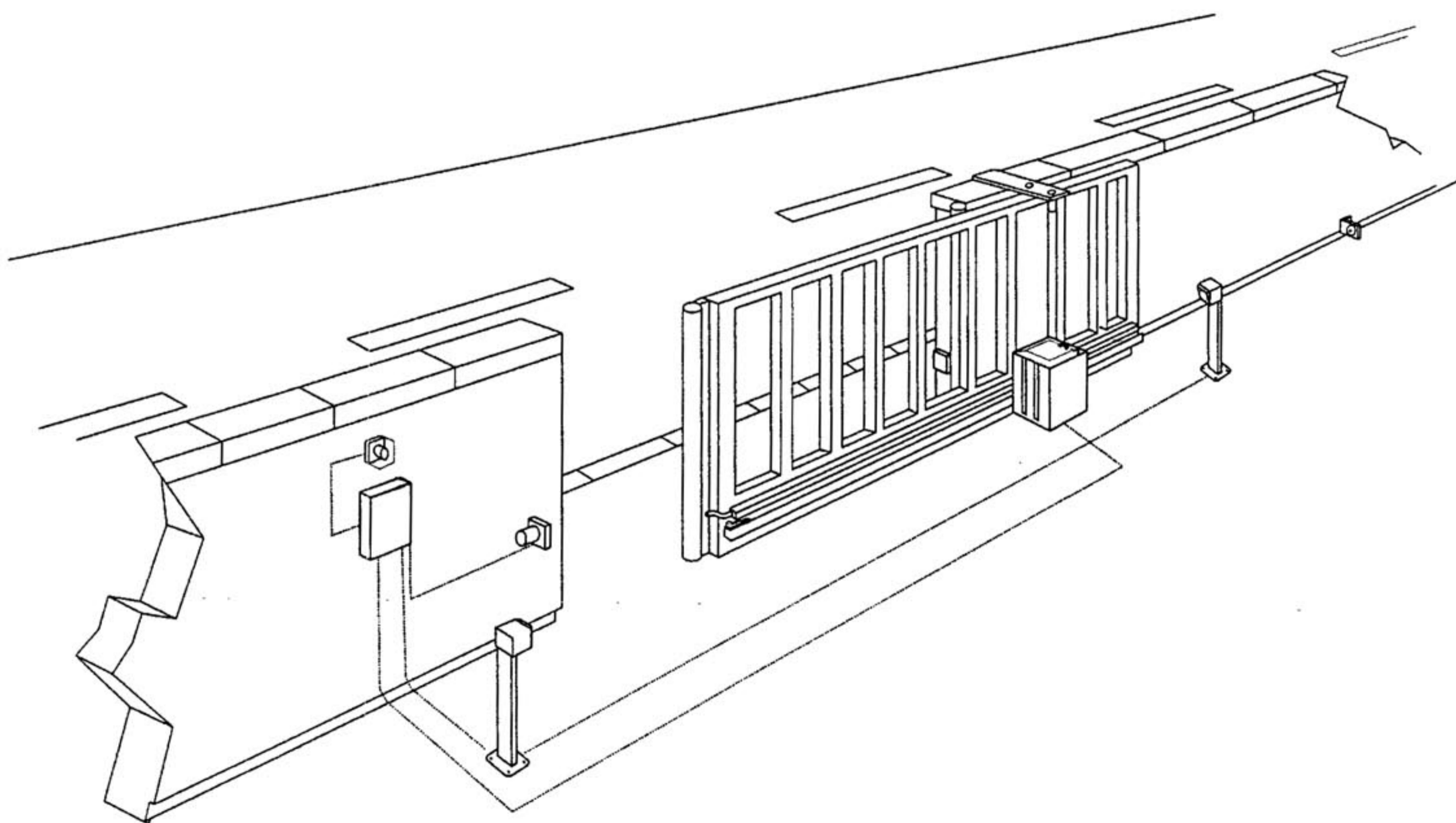
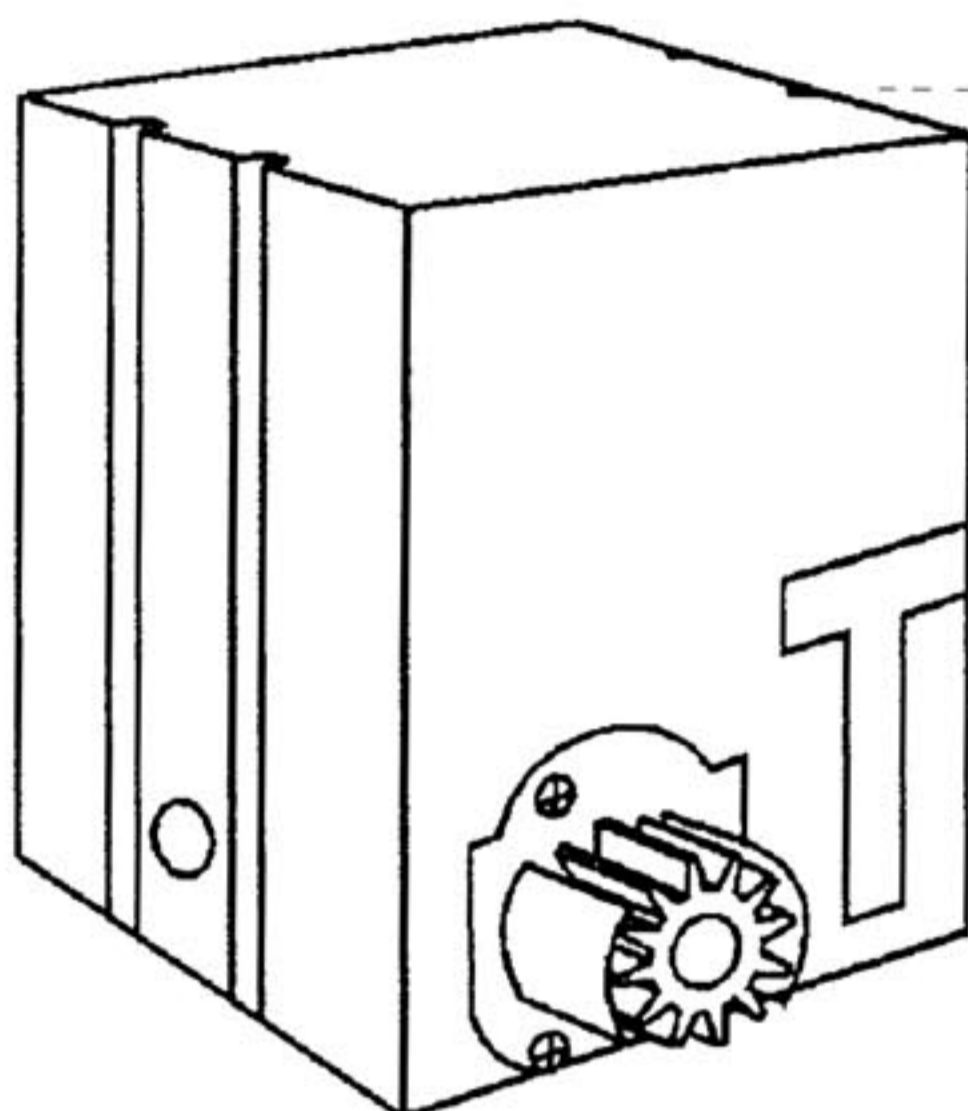
ПРИВОД ОТКАТНЫХ ВОРОТ

МОДЕЛИ

SGO 500

SGO 800

SGO 1500



Lift-Master™



1. Общая информация

1.1 Описание продукции

Модель: Привод откатных ворот SGO500

Функциональное назначение: автоматическое открывание и закрывание ворот.

1.2 Авторские права

Все права принадлежат CWI electrotechnfcs GmbH. Instructions. Незаконное использование материалов (описания и технические рисунки), содержащихся в этом руководстве, преследуется по закону.

1.3 Гарантия

Lift-Master гарантирует первому розничному покупателю этого изделия, что изделие будет свободно от любого дефекта в материалах и (или) в качестве исполнения в течение 24 полных месяцев (2 года) с даты приобретения. При покупке изделия, первый розничный покупатель обязан проверить изделие на отсутствие любых видимых дефектов.

Условия: гарантия строго ограничена компенсацией или заменой дефектных частей этого изделия, и не распространяется на затраты или риски транспортировки дефектных частей или всего изделия.

Эта гарантия не распространяется на ущерб, вызванный неблагоразумным использованием (включая использование не в полном соответствии с инструкциями **Lift-Master** по установке, эксплуатации и обслуживанию; отказе от необходимого обслуживания и регулирования; а также при любых самовольных адаптациях или изменениях в изделии).

Эта гарантия не распространяется на затраты по демонтажу или переустановке восстановленного или замененного изделия или его части или батареи.

Изделие, согласно гарантии, если установлено, что дефект возник по вине производителя, будет восстановлено или заменено (по выбору CWI). Дефектные части будут восстановлены или заменены новыми или фабричными восстановленными частями по выбору CWI.

Если, в течение гарантийного периода, будут выявлены дефекты в работе изделия, обратитесь к вашему продавцу.

Эта гарантия не затрагивает установленные национальным законом права покупателя возникшие в результате заключения договора купли-продажи с розничным продавцом.

Никакой представитель или человек не уполномочены принимать от имени CWI любую другую ответственность в связи с продажей этого изделия.

2. Безопасность

2.1 Пренебрежение правилами изложенными в этой инструкции, может привести:

- к серьезным травмам людей;
- повреждению привода или неправильной его работе;
- повреждению имущества.

2.2 Обязанности покупателя

- Убедитесь, что специалист, осуществляющий монтаж, наладку, обслуживание, строго следует данной инструкции.
- Руководство должно быть всегда под рукой, при возникновении затруднений обращайтесь к нему.

2.3 Предостережения

НЕВЫПОЛНЕНИЕ ПРАВИЛ МОНТАЖА МОЖЕТ ПРИВЕСТИ К СЕРЬЕЗНЫМ ТРАВМАМ ИЛИ ПОВРЕЖДЕНИЮ ИМУЩЕСТВА! СТРОГО СОБЛЮДАЙТЕ ВСЕ УКАЗАНИЯ ПО МОНТАЖУ!

1. Выполняйте предписания именно в том порядке, в каком они приведены в инструкции.
2. Прежде, чем произвести ремонт или снять кожух, необходимо обесточить автоматический привод ворот.
3. Не рекомендуется использовать составной кабель.

3. Описание продукта

На рис. 2 представлен привод в сборе, а также приведены габаритные размеры.

1.1 Область применения

Для SGO500 размах створки не должен превышать 6м. Вес ворот не должен превышать 500 кг.
Для SGO800 размах не должен превышать 10м. Вес не должен превышать 800 кг.
Для SGO1500 размах не должен превышать 12м. Вес не должен превышать 1500 кг.

3.2 Функционирование привода

Исходя из конструкционных особенностей, приводы распашных ворот участвуют в прямолинейном движении, необходимо строго выдерживать размеры.

3.3 Технические характеристики

	SGO500	SGO800	SGO1500
Параметры электросети	220 В, 50 Гц	220 В, 50 Гц	220 В, 50 Гц
Сила тока	1,5 А	1,5 А	1,5 А
Мощность	300 Вт	350 Вт	600 Вт
Конденсатор	10 мкФ	10 мкФ	20 мкФ
Обороты двигателя	1400 об/мин	1400 об/мин	1400 об/мин
Передаточное отношение	1:25	1:25	1:25
Кол-во открываний	50%/час	50%/час	50%/час
Скорость	12м/мин	12м/мин	12м/мин
Максимальная длина ворот	6 м	10 м	12 м
Максимальный вес ворот	500 кг	800 кг	1500 кг
Рабочая температура	от -35 до +80	от -35 до +80	от -35 до +80
Максим. рабочая температура ...	140° С	140° С	140° С
Класс защиты	IP54	IP54	IP54
Вес привода	10 кг	10 кг	13 кг
Размеры		Смотри рис.1	

4. Монтаж

4.1 Перед тем как начать

Проверьте наличие всех узлов, изображенных на рис. 1.

В комплект поставки входят:

- a) привод откатных ворот;
- b) плита-основание;
- c) принадлежности (2 концевых упора, ключ, конденсатор);
- d) инструкция.

Проверьте правильность работы узлов ворот. Ворота должны иметь плавный ход без толчков и не останавливаться во время движения. Учтите, что уровень земли может варьироваться в пределах нескольких сантиметров, на пример, зимой из-за выпадения снега.

Во избежание заеданий, ворота должны быть устойчивыми, а шарниры должны иметь как можно меньший люфт. Отрегулируйте ворота с целью облегчения их движения. Непрочные деревянные ворота необходимо усилить металлической рамой.

4.2 Подготовительный этап

1) *Общий вид*

На рис. 3-5 показан вариант установки ворот. Привод должен крепиться перед стеной так, чтобы не один элемент не был виден в проеме (рис. 4а). Привод прикреплен к плите (рис. 3b). Зубчатая рейка на рис. 4b. крепится к воротам монтажными болтами (рис. 4c).

2) *Габаритные размеры*

Определите уровень крепления зубчатой рейки к воротам, а также габаритные размеры привода и монтажной плиты по рис. 3а. Если конструкция ворот не позволяет установить зубчатую рейку непосредственно на ворота, закрепите на воротах промежуточный элемент (полосу, уголок) для крепления рельса.

3) *Монтаж плиты*

Плита монтируется в бетон или приваривается к основанию поверхности. Для крепления привода к плите лучше воспользоваться имеющимися на плите винтами с гайками, привод при этом будет регулируемым по высоте.

4) *Монтаж привода*

Винтами прикрепите привод к плите как показано на рис. 3b. Высота установки должна быть такой, чтобы расстояние между шестерней и зубчатой рейкой было 1-2 см. Длинные отверстия могут использоваться для установки привода относительно зубчатой.

5) *Монтаж зубчатой рейки*

Теперь можно приступить к установке зубчатой рейки на ворота. В зубчатой рейке есть отверстия, куда и вставляются винты. Наиболее простой и быстрый способ установки зубчатой рейки это использовать самостопорящиеся винты.

Примечание: Самый простой способ установки зубчатой рейки: разблокируйте привод, постепенно открывая ворота, с прикрепленной к ней рейкой, затягивайте один за другим винты. Вы получите оптимальное зацепление рейки с шестерней.

6) *Разблокировка привода*

Устройство разблокировки предназначено для управления воротами вручную, когда отсутствует электропитание.

Схема разблокировки приведена на рис. 5. Рычаг разблокировки открывается ключом, в результате чего шестерня получает возможность холостого хода. Если вернуть рычаг в исходное положение, шестерня автоматически войдет в зацепление.

7) *Монтаж концевых упоров.*

Предварительно разблокируйте привод. Установите два концевых упора так, чтобы в крайних положения ворот ролик концевого выключателя был примерно посередине упоров. Крепление упоров к воротам осуществляйте винтами М6 с прокладками и шайбами. По окончании настройки пределов хода закрепите упоры винтами.

8) *Подсоединение электропроводов.*

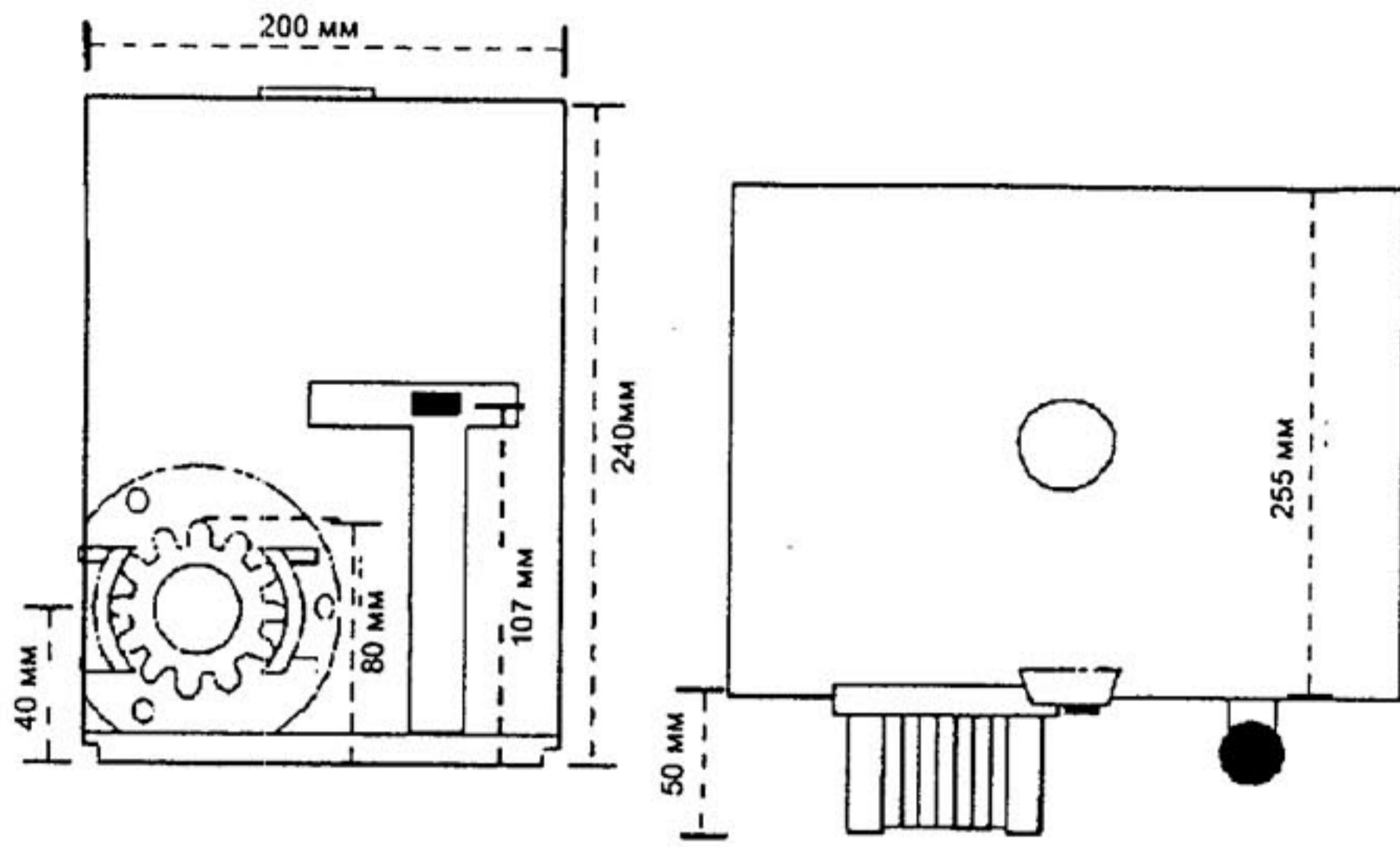
Подробное описание подсоединения электропроводки вы найдете в инструкции для GOC2.

5. Работа привода

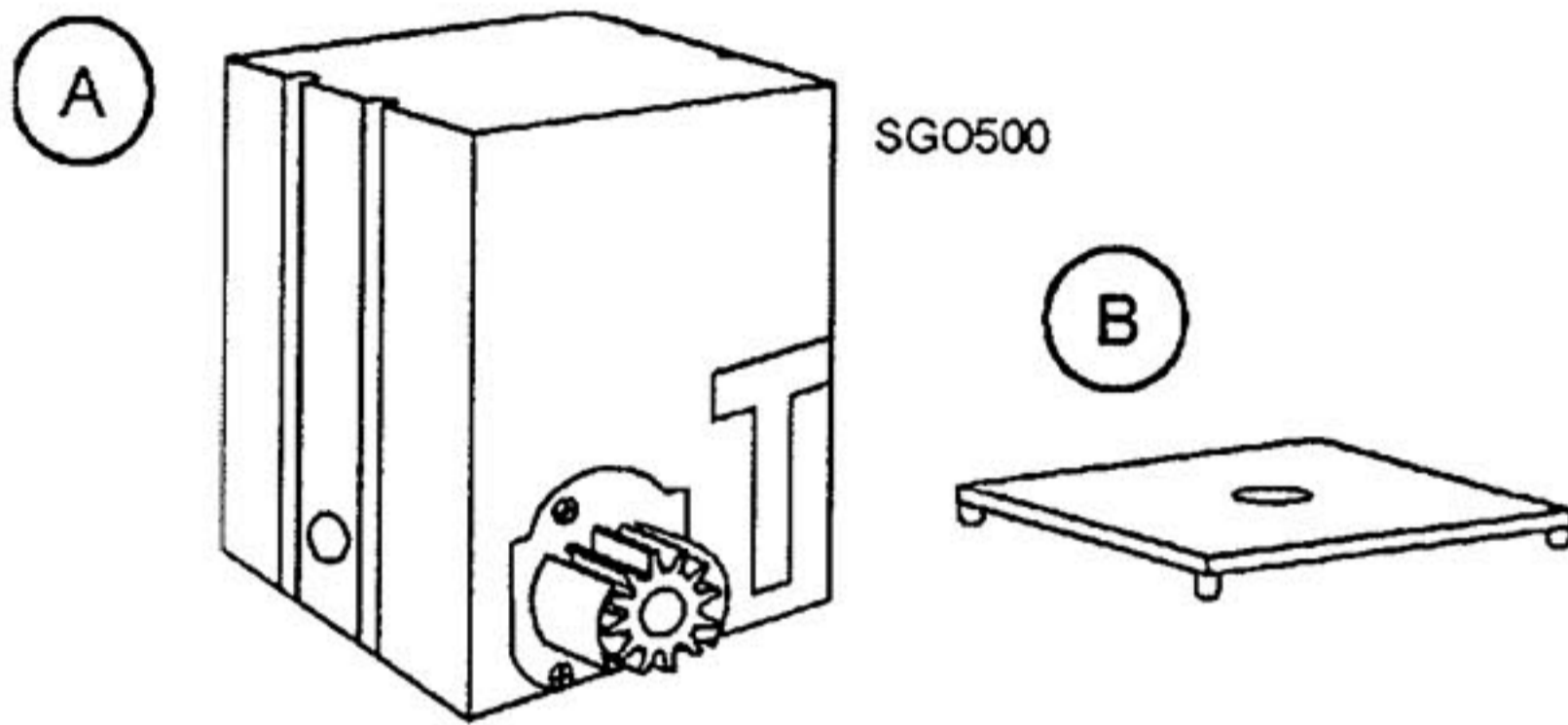
Приводом откатных ворот можно управлять кнопкой, ключом- переключателем, кодовой панелью или пультом дистанционного управления. При помощи ключа можно разблокировать ворота и управлять ими вручную.

Различные режимы настройки можно задать при помощи ДИП-переключателей системы управления. Более подробная информация в инструкции блока управления GOC2.

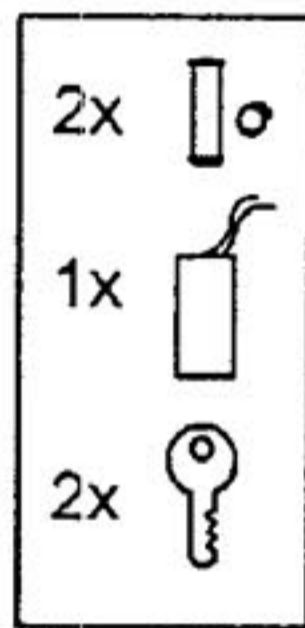
1



2



(C)

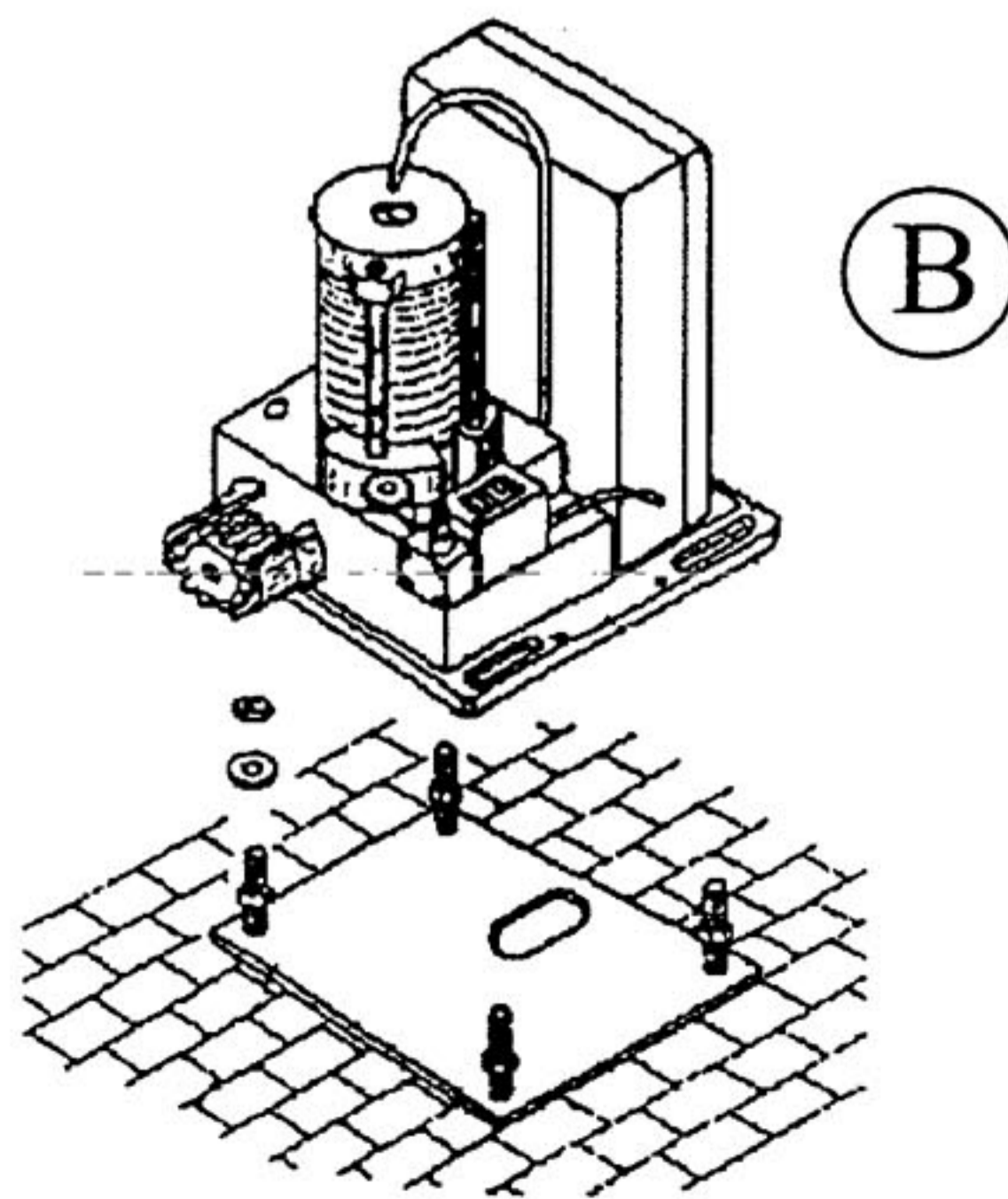
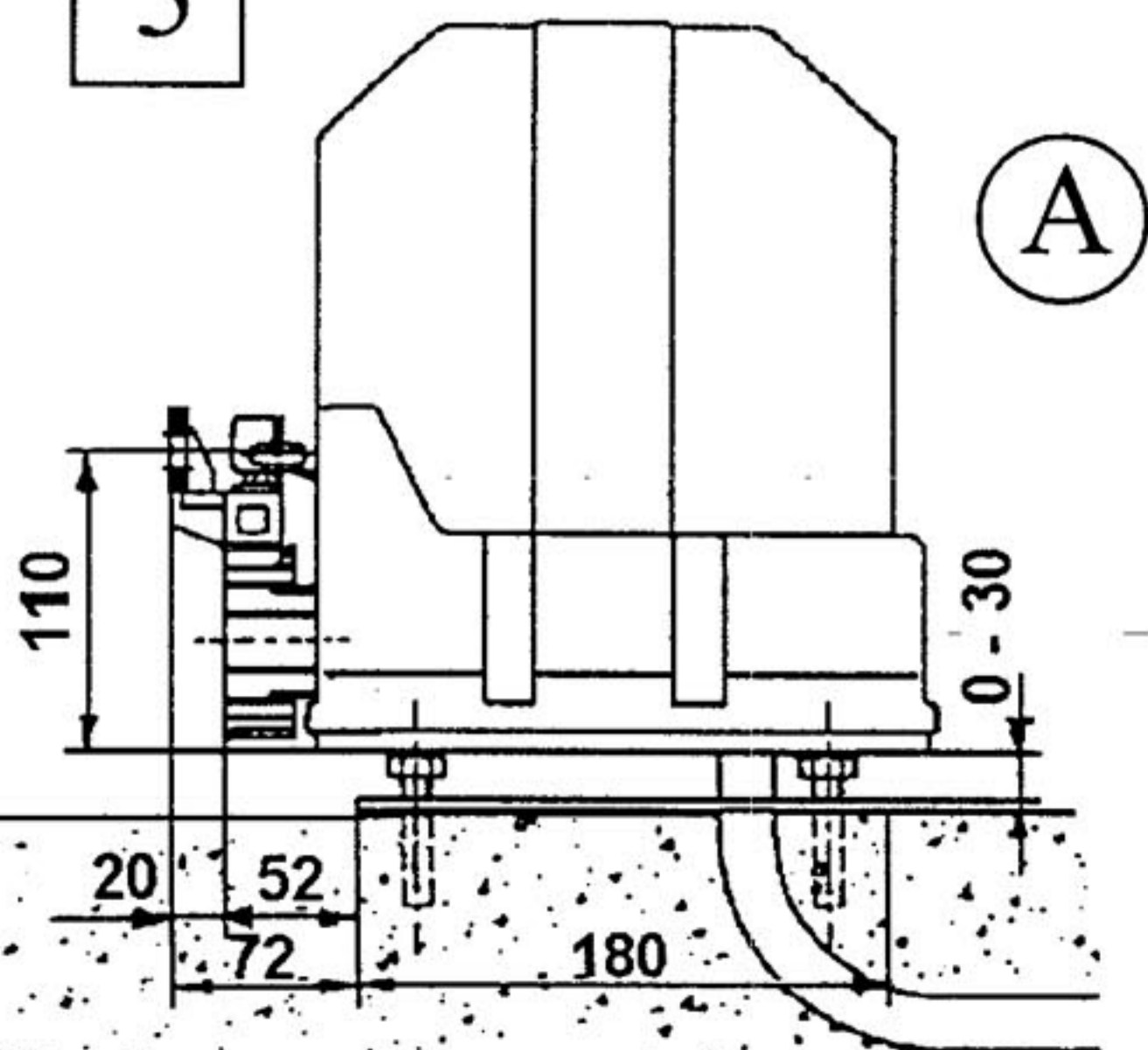


(D)



704090

3



4

